

ՄԱՐԻԱ ՄԱԹԵՎՈՍՅԱՆ

հոգեբանության 4-րդ կուրսի ուսանող

ԻՆՆԱ ՄԱՐԳՍՅԱՆ

Ավագ դասախոս, հոգեբանության մագիստրոս
Հայ-Ռուսական համալսարան: Միջազգային
հարաբերությունների և հասարակաքաղաքական
գիտությունների ինստիտուտ, հոգեբանություն

ՏԱՐԲԵՐ ԱՆՁՆԱՅԻՆ ԳՈՐԾՈՆՆԵՐԻ ԱԶԳԵՑՈՒԹՅՈՒՆԸ ՍՈՒԻՑԻԴԱԼ ՎԱՐՔԻ ՎՐԱ

Գիտա-հետազոտական աշխատանքն ուղղված է սուիցիդալ ռիսկի վերլուծությանը ազատագրված անձանց մոտ՝ վաղ և մասամբ միջին հասունության տարիքում (25-45) խորանալով հոգեբանական մեխանիզմների մեջ: Գիտական հոդվածում վերլուծվում են սուիցիդալ վարքի առանձնահատկությունները, ինքնասպանության հայեցակարգը և բացահայտվում են սուիցիդալ վարքի վրա ազդող գործոնները:

Հիմնաբառեր- սուիցիդալ վարքագիծ և ռիսկ, հուսահատություն, սոցիալական հոռետեսություն, հակասուիցիդալ գործոններ:

Գիտա-հետազոտական աշխատանքն ուղղված է սուիցիդալ ռիսկի վերլուծությանը ազատագրված անձանց մոտ՝ վաղ և մասամբ միջին հասունության տարիքում (25-45) խորանալով հոգեբանական մեխանիզմների մեջ: Գիտական հոդվածում վերլուծվում են սուիցիդալ վարքի առանձնահատկությունները, ինքնասպանության հայեցակարգը և բացահայտվում են սուիցիդալ վարքի վրա ազդող գործոնները: Գիտարկվում են նաև այնպիսի ասպեկտներ, ինչպիսիք են սոցիալական հոռետեսությունը, մաքսիմալիզմը, անօգնականության զգացմունքը, հուսահատությունը կախվածությունը և այլն: Հետազոտության ընթացքում ստացված տվյալները՝ հիմնված S. Ն. Ռազուվաևայի, Ա. Բեկի և Յանգի սխեմատիկ հարցաշարի (YSQ S3R) մեթոդների վրա, կօգնեն հասկանալ սուիցիդալ վարքի պատճառները և նախագուշակական միջոցներ ձեռնարկել, որոնք կնպաստեն ինքնասպանության դեմ պայքարում:

Ակտուալությունը: Մեր օրերում ինքնասպանության վարքագիծը համաշխարհային մակարդակի լուրջ սոցիալական խնդիր է: Ինքնասպանությունն ընդգրկված է մահվան առաջատար երեք պատճառների շարքում՝ զիջելով միայն դժբախտ պատահարներին և սպանություններին [1]: Հատկապես քրեակատարողական համակարգում սուիցիդալ ռիսկի խնդիրը շարունակում է մնալ քրեական-գործադիր քաղաքականության ոլորտի ամենասուր հարցերից մեկը:

Ազատագրված անձիք համարվում են հոգեբանական տեսանկյունից առավել խոցելի խումբ՝ պայմանավորված մեկուսացմամբ, սոցիալական

կարգավիճակի կորստով, ապագայի նկատմամբ անորոշությամբ և հարմարողական մեխանիզմների սահմանափակմամբ: Միջազգային փորձը ցույց է տալիս, որ դասական տիպի բանտային միջավայրը հանդիսանում է բարձր լատենտային ճնշվածության տարածք, որտեղ սուիցիդալ դրսևորումները հաճախ դառնում են ներքին ճգնաժամի արտահայտման միակ ուղին:

Հետազոտության ակտուալությունը պայմանավորված է ազատագրված անձանց շրջանում սուիցիդալ ռիսկի առաջացման խորքային հոգեբանական մեխանիզմների բացահայտման կարևորությամբ:

Հետազոտության օբյեկտը. սուիցիդալ ռիսկի ուսումնասիրությունը վաղ և մասամբ միջին հասունության տարիքում ազատագրված անձանց մոտ:

Հետազոտության առարկան. սուիցիդալ վարքագծի ռիսկի, հուսահատության և տարբեր դիսֆունկցիոնալ ճանաչողական սխեմաների միջև կապի ուսումնասիրություն ազատագրված անձանց մոտ:

Հետազոտության նպատակը. բացահայտել սուիցիդալ վարքագծի ռիսկի, հուսահատության և տարբեր դիսֆունկցիոնալ ճանաչողական սխեմաների միջև կապը ազատագրված անձանց մոտ, ինչպես նաև դրանց գենդերային տարբերությունները:

Մեթոդաբանական և տեսական հիմք: Տարբեր հեղինակների կողմից ներկայացված մասնագիտական, հոգեբանական և քրեակատարողական գրականության վերլուծությունը ցույց է տալիս, որ ինքնասպանության ռիսկը քրեակատարողական

www.aradaradutyjournal.com

միջավայրում հանդիսանում է ազատագրված անձանց հոգեկան դիսադապտացիայի և ներանձնային ճգնաժամի ամենախոստում ցուցիչներից մեկը: Դեռևս Էմիլ Գյոթթեյնը իր սոցիոլոգիական տեսության շրջանակում ինքնասպանությունը դիտարկում էր ոչ միայն որպես անհատական ակտ, այլև որպես սոցիալական կառուցվածքի դիսֆունկցիայի արդյունք, երբ անձը կորցնում է համայնքային կապերը և հայտնվում «անոմիայի վիճակում» [2]: Այս մոտեցումը լիովին համադրելի է քրեակատարողական համակարգի իրականության հետ, որտեղ մեկուսացվածությունն ու սոցիալական կապերի խզումը հանդես են գալիս որպես կենտրոնական ռիսկային գործոններ [3]: Էմպիրիկ տվյալները կիրառական արժեք ունեն ինքնասպանության կանխարգելման գործում: Գիսֆունկցիոնալ ճանաչողական սխեմաների և ինքնասպանության ռիսկի մակարդակի, ինչպես նաև հուսահատության կապերի ուսումնասիրությունը էական նշանակություն ունեն, քանի որ հնարավորություն են տալիս ավելի խորությամբ հասկանալու ինքնասպանության նախադրյալները:

Հետազոտության մեթոդները.

• Գիտական տվյալների հավաքագրում թեմայի շուրջ

- Գրականության վերլուծություն
- Հարցազրույց և թեստավորում
- Երեք մեթոդներով ստացված տվյալների կորրելացիոն վերլուծություն՝

1. Սուիցիդալ ռիսկի հարցաթերթիկ (ԹՆՆՌ-Ազգուվաևայի ադապտացմամբ)

2. Ջ. Յանգի սխեմային հարցաթերթիկ (YSQ S3R)

3. Ա. Բեկի հուսահատության հարցաթերթիկ

Հիպոթեզ 1. Ազատագրված անձանց մոտ գոյություն ունի դիսֆունկցիոնալ ճանաչողական սխեմաների, հուսահատության և սուիցիդալ ռիսկի միջև փոխկապակցվածություն:

Հիպոթեզ 2. Սեռական տարբերությունները կարող են զգալի ազդեցություն ունենալ ազատագրված անձանց վարքային և հոգեբանական դրսևորումների, ինչպես նաև սուիցիդալ հակվածության հետ:

Հետազոտության արդյունքները

Այս հետազոտությանը մասնակցել է 56 ազատագրված անձ՝ 22 կին և 34 տղամարդ: Տարիքային շրջանակը՝ 25-ից 45 տարեկան: Ընտրված տարիքային միջակայքի ընտրությունը պայմանավորված է միջազգային չափանիշներով ինքնասպանության հակվածության տարիքի և հայաստանյան իրականության տարիքային միջակայքերի համադրմամբ:

Թ. Ն. Ռ-ազուվաևայի մեթոդիկան ներառում է 9

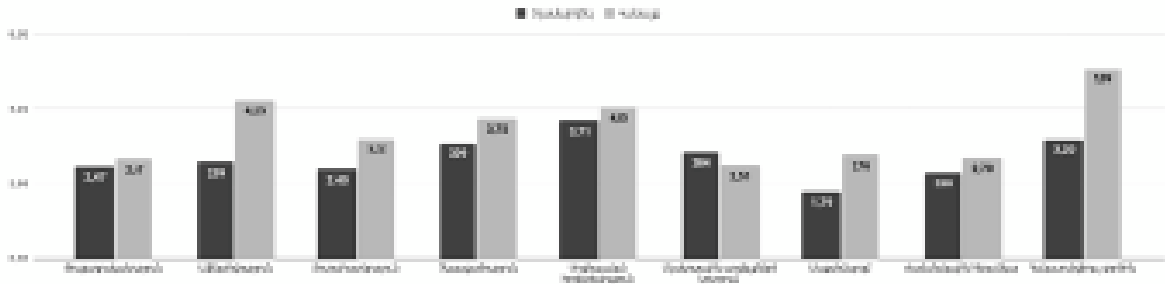
սանդղակ, որոնցից յուրաքանչյուրն ուսումնասիրում է հոգեբանական կայունության և սուիցիդալ վարքի որոշակի ասպեկտ [4]: Կատարվել է համեմատական վերլուծություն:

Տղամարդկանց և կանանց ընտրանքների միջին ցուցանիշների համեմատական վերլուծությունը ցույց տվեց մի շարք էական տարբերություններ:

Նախ՝ կանայք գրեթե բոլոր սանդղակներում (9-ից 8-ում) ունեն ավելի բարձր ցուցանիշներ: Առավել ընդգծված տարբերությունները արձանագրվում են «Աֆեկտիվություն» սանդղակում (կանայք՝ 4.25, տղամարդիկ՝ 2.59) և «Հակասուիցիդալ գործոն» սանդղակում (կանայք՝ 5.09, տղամարդիկ՝ 3.20): Սա վկայում է երկակի միտման մասին. մի կողմից կանանց մոտ առավել ուժեղ են արտահայտված հուզական ռեակտիվությունը, ապրումների յուրահատկությունը (3.75 ընդդեմ 3.09-ի), չկայացվածությունը (3.22 ընդդեմ 2.40-ի), սոցիալական հոռետեսությունը (4.05 ընդդեմ 3.71-ի), ծայրահեղականությունը (2.76 ընդդեմ 1.79-ի) և ժամանակային սահմանափակ հեռանկարը (2.70 ընդդեմ 2.30-ի): Մյուս կողմից՝ դիտվում է առավել հզոր պաշտպանական ռեսուրս, որը նվազեցնում է սուիցիդալ վարքի հավանականությունը: Երկրորդ՝ տղամարդիկ կանանց գերազանցում են միայն մեկ սանդղակում՝ «Սշակութային արգելքների կոտրում» (2.84 ընդդեմ 2.51-ի): Միևնույն ժամանակ, նրանց մոտ հակասուիցիդալ միտումները համեմատաբար թույլ են, ինչը կարող է նվազեցնել հոգեբանական պաշտպանության աստիճանը:

Ամփոփելով՝ կարելի է եզրակացնել, որ կանանց խումբը բնորոշվում է ավելի մեծ հուզական խոցելիությամբ, բայց և միաժամանակ՝ առավել հստակ արտահայտված հոգեբանական և սոցիալական պաշտպանական համակարգով: Տղամարդիկ, ընդհակառակը, ցուցաբերում են համեմատաբար ավելի թույլ ռիսկային ճանաչողական գործընթացներ, սակայն նրանց պաշտպանական սանդղակների արդյունքները ցածր են, ինչը կարող է վկայել անբարենպաստ պայմաններում սուիցիդալ վարքի դրսևորման մասին:

Հետազոտվող ընտրանքում սուիցիդալ վարքի բարձր ռիսկ չի հայտնաբերվել: Կանանց մոտ ցուցանիշները համապատասխանում են միջին ռիսկային մակարդակի՝ արտահայտված պաշտպանական գործոնների առկայությամբ: Տղամարդկանց մոտ նույնպես դիտվում է միջին ռիսկային մակարդակ, սակայն ավելի թույլ հակասուիցիդալ դրսևորումների հաշվին սուիցիդալ վարքն ավելի հավանական է (նկ. 1):



Նկար 1. սուիցիդալ ռիսկի հարցաթերթիկ (Թ.Ն. Ռ-ազուվակայի ադապտացմամբ)

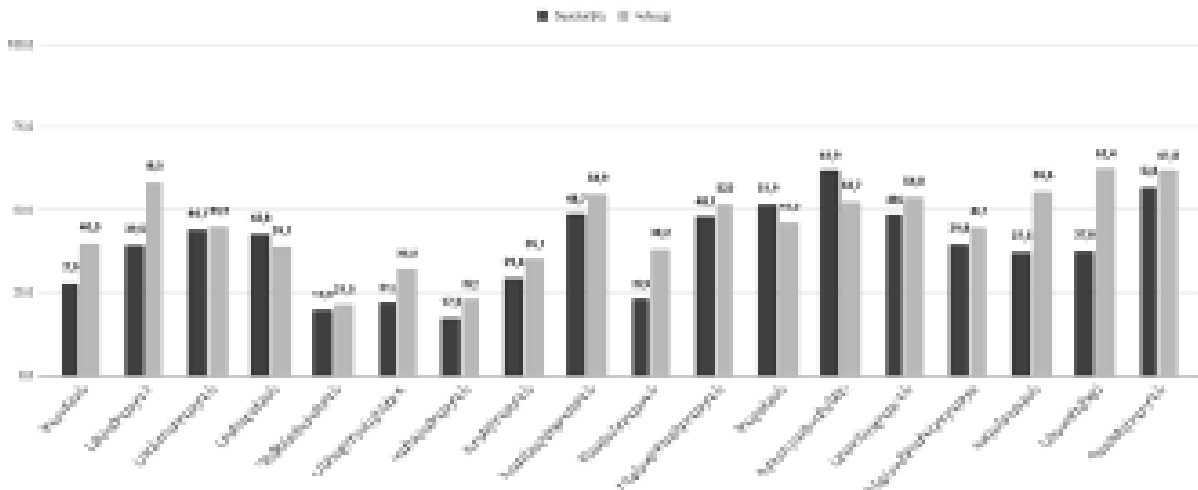
Ջեֆրի Յանգի սխեմային հարցաթերթիկը ներառում է 18 դիսֆունկցիոնալ ճանաչողական սխեմաների սանդղակ (Դիսֆունկցիոնալ ճանաչողական սխեմաները մտածողության և ընկալման կայուն ձևեր են, որոնք ձևավորվում են կյանքի վաղ շրջանում, խեղաթյուրում իրականության ընկալումն և նպաստում անհատականության, հուզական և վարքային խանգարումների առաջացմանը) [5]: Այս հարցման շրջանակում ևս հետազոտական խումբը բաժանվել է ըստ սեռի՝ տղամարդկանց և կանանց:

Վերլուծության արդյունքները ցույց տվեցին, որ կանանց մոտ առկա է դիսֆունկցիոնալ սխեմաների ավելի բարձր արտահայտվածություն: Առավել մեծ են տարբերությունները «Լքվածություն» (58.5%), « իստ ստանդարտներ» (61.9%) և «Պատժելիություն» (61.8%) սանդղակներում, ինչը վկայում է միջանձնային հարաբերությունների անկայունության, բարձր ինքնաքննադատության, խիստ ներքին պահանջների և մեղքի կամ ինքնապատժման զգացման հակված լինելու մասին: Բացի այդ, կանանց մոտ ավելի բարձր են այնպիսի սխեմաներ, ինչպիսիք են հուզական դեպրիվացիան, անվստահությունը, դեֆեկտիվությունը, խոցելիությունը, շփոթվածությունը, ինքնագոհաբերումն ու

հույզերի ճնշումը, ինքնակառավարման պակասը և հավանության արժանանալու ձգտումը, ինչը միասին ձևավորում է հուզական և կոգնիտիվ գերբեռնվածության պատկեր:

Տղամարդկանց մոտ հակառակը՝ ավելի բարձր են սոցիալական օտարումը (42.8%), անհաջողակ լինելու զգացումը, (32.2%), կախվածությունը (22.9%), հնազանդությունը (38.2%), արտոնյալությունը (46.8%) և նեգատիվիզմը (55.6%): Ամենաարտահայտված տարբերությունը կապված է «Նեգատիվիզմ» (55.6%) սանդղակի հետ, որը վկայում է հոռետեսական, քննադատական դիրքորոշման և դիմադրությանը հակված լինելու մասին: Սոցիալական օտարման բարձր ցուցանիշը կարող է վկայել այն մասին, որ տղամարդիկ իրենց մեկուսացված են զգում:

Այսպիսով՝ ստացված արդյունքները թույլ են տալիս եզրակացնել, որ կանանց խումբը բնորոշվում է հուզական ավելի մեծ խոցելիությամբ և ներքին ինքնաքննադատությամբ, մինչդեռ տղամարդկանց խումբը դրսևորում է ավելի մեծ օտարվածություն և քննադատական վերաբերմունք, ինչը նույնպես կարող է դիտարկվել որպես սուիցիդալ ռիսկի գործոն (նկ. 2):



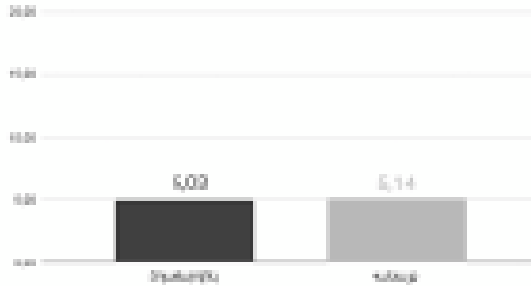
Նկար 2. Ջ. Յանգի սխեմային հարցաթերթիկ (YSQ S3R)

ԱՐԴԱՐԱԴԱՏՈՒԹՅՈՒՆ

Ահարոն Բեկի հուսահատության հարցաթերթիկի [6] հարցման մասնակցել են նույն քանակի ազատագրված անձիք:

Հետազոտվող ընտրանքում Բեկի հուսահատության սանդղակի արդյունքները տղամարդկանց (M=5.03) և կանանց մոտ (M=5.14) համապատասխանում են միջին մակարդակի հուսահատու-

թյան: Արական և իգական խմբերի միջև էական սեռային տարբերություններ չեն արձանագրվել: Այսպիսով՝ երկու խմբերն էլ ցուցաբերում են ապագայի նկատմամբ նմանատիպ բացասական մոտեցում, որը չի հասնում կրիտիկական (բարձր) շեմի, սակայն վկայում է հոռետեսական միտումների առկայության մասին (նկ. 3):



Նկար 3. Ա. Բեկի հուսահատության աստիճանի չափման հարցաթերթիկ

Առաջադրած հիպոթեզներն ստուգելու նպատակով իրականացվել է երեք մեթոդիկայով ստացված տվյալների կորրելացիոն վերլուծություն: Օգտագործվել է Excel ծրագրի CORREL ներկառուցված ֆունկցիան:

Աղյուսակ 1-ում ներկայացված է ազատագրված տղամարդկանց շրջանում երեք մեթոդիկաների փոխկապակցվածության արդյունքը:

Տղամարդկանց շրջանում կորելյացիոն վերլուծությունը բացահայտեց մի շարք կայուն կապեր դիսֆունկցիոնալ սխեմաների, ինքնասպանության ռիսկի ճանաչողական գործոնների և հուսահատության մակարդակի միջև:

Ինքնակառավարման պակասը սերտորեն կապված է աֆեկտիվության (r=0,7), չկայացվածության (r=0,6), սոցիալական հոռետեսության (r=0,5) և հուսահատության մակարդակի (r=0,5) հետ, և կարող է վկայել, որ ինքնակարգավորման դժվարությունները սերտորեն կապված են հուզական անկայունության և ապագայի հոռետեսական ընկալման հետ:

«Հնազանդություն» սխեման ցույց է տվել ուժեղ կապ հուսահատության մակարդակի հետ (r=0,7), ինչպես նաև նշանակալի կորելյացիաներ աֆեկտիվության, չկայացվածություն, սոցիալական հոռետեսության և ժամանակային հեռանկարի հետ: «Նեգատիվիզմ» սխեման սերտորեն կապված է աֆեկտիվության, յուրահատկության, չկայացվածության, սոցիալական հոռետեսության և ժամա-

նակային հեռանկարի հետ: Պատժելիությունը կապված է աֆեկտիվության (r=0,5), չկայացվածության (r=0,4) և հուսահատության մակարդակի (r=0,6) հետ, ինչը ցույց է տալիս, որ անօգնականության զգացումը հանգեցնում է ինքնասպանության և ինքնավնասման: Ցուցադրականությունը սերտորեն կապված է սոցիալական օտարվածության (r=0,6), ինչպես նաև անվստահության, խիստ չափանիշների և պատժելիության հետ (r=0,5):

Հուզական ոլորտի հետ կապված սխեմաները նույնպես ունեն բարձր կորելյացիաներ. հուզական դեպրիվացիան կապված է սոցիալական հոռետեսության (r=0,5) և հուսահատության մակարդակի (r=0,6) հետ, իսկ չկայացվածությունը՝ սոցիալական հոռետեսության (r=0,5), հուսահատության (r=0,6) և ժամանակային հեռանկարի (r=0,6) հետ: Սա ընդգծում է ճանաչողական-հուզական սխեմաների առանցքային դերը՝ ապագան անորոշ ընկալելու հարցում:

Այսպիսով, ստացված տվյալները թույլ են տալիս եզրակացնել, որ այնպիսի ճանաչողական և հուզական մեխանիզմներ, ինչպիսիք են հնազանդությունը, չկայացվածությունը, պատժելիությունը, հուզական դեպրիվացիան, նեգատիվիզմը և ինքնակառավարման պակասը, հանդիսանում են ինքնասպանության ռիսկի և հուսահատության մակարդակի հիմնական կանխատեսիչները, մինչդեռ հակասուիցիդալ ֆակտորը գործում է ինքնուրույն՝ նվազեցնելով սուիցիդալ ռիսկի աստիճանը:

Աղյուսակ 1. Ձ. Յանգի սխեմային հարցաթերթիկի, Բեկի հուսահատության հարցաթերթիկի և Թ.Ն. Ռազովանայի ինքնասպանության ռիսկի հարցաթերթիկի կորելյացիոն վերլուծությունը ազատագրված տղամարդկանց շրջանում:

Քաղաքացիական	Քաղաքացիական	Վերականգնողական	Քաղաքացիական	Քաղաքացիական	Քաղաքացիական	Քաղաքացիական	Քաղաքացիական	Քաղաքացիական	Քաղաքացիական	Քաղաքացիական
0.2	0.4	0.3	1.0	0.3	0.2	0.8	0.4	0.1	0.6	
0.2	0.3	0.3	1.0	0.2	0.3	0.3	0.2	0.2	0.2	0.3
0.8	0.8	0.8	1.0	0.3	0.4	0.3	0.4	0.4	0.4	0.2
0.6	0.5	0.5	1.0	0.5	0.5	0.3	0.4	0.4	0.4	0.1
0.2	0.8	0.3	1.4	0.8	0.4	0.8	0.4	0.0	0.4	0.7
0.6	0.6	0.4	1.4	0.6	0.4	0.8	0.6	0.0	0.6	0.6
0.5	0.4	0.2	1.1	0.3	0.4	0.4	0.2	0.0	0.0	0.7
0.5	0.8	0.8	1.0	0.4	-0.1	0.2	0.4	0.2	0.2	0.5
0.8	0.3	0.3	1.0	0.5	0.8	0.7	0.3	0.2	0.2	0.3
0.8	0.5	0.5	1.6	0.5	0.3	0.4	0.5	0.2	0.2	0.7
0.9	0.1	0.2	1.1	0.1	-0.2	-0.2	0.1	0.1	0.1	0.0
0.8	0.3	0.4	1.0	0.3	-0.1	0.2	0.3	0.2	0.2	0.3
0.5	0.4	0.4	1.0	0.3	0.5	0.8	0.3	0.3	0.3	0.3
0.3	0.2	0.3	1.0	0.4	0.2	0.3	0.2	0.2	0.1	0.0
0.6	0.7	0.8	1.0	0.8	0.8	0.4	0.8	0.4	0.4	0.6
0.3	0.8	0.4	1.6	0.8	0.4	0.3	0.8	0.2	0.4	0.4
0.8	0.8	0.8	1.0	0.8	0.2	0.8	0.6	0.4	0.4	0.4
0.5	0.4	0.4	1.0	0.2	0.5	0.8	0.1	0.5	0.1	0.1
0.2	0.8	0.3	1.4	0.8	0.4	0.4	0.4	0.0		

Աղյուսակ 2-ում ներկայացված է ազատագրված կանանց շրջանում երեք մեթոդիկաների փոխկապակցվածության արդյունքը:

Կանանց ընտրանքում կորելյացիոն վերլուծությունը ցույց տվեց կայուն միջին և բարձր դրական կապեր դիսֆունկցիոնալ սխեմաների, սուլիցիդալ ռիսկի կոգնիտիվ գործոնների և հուսահատության մակարդակի միջև:

Առավել արտահայտված փոխկապակցվածություններից է ինքնակառավարման պակասը, որն ունի բարձր կորելյացիաներ աֆեկտիվության ($r=0,5$), չկայացվածության ($r=0,6$), սոցիալական հոռետեսության ($r=0,5$), ժամանակային հեռանկարի ($r=0,9$) և հուսահատության մակարդակի ($r=0,6$) հետ: Սա ընդգծում է ինքնակառավարման դերը որպես կենտրոնական ռիսկային գործոն, որը սերտորեն կապված է կայունության կորստի, հոռետեսության և անօգնականության զգացման հետ:

«Հնազանդություն» սխեման նույնպես ցուցադրել է արտահայտված կապեր աֆեկտիվության ($r=0,4$), չկայացվածության ($r=0,2$), սոցիալական հոռետեսության ($r=0,2$), ժամանակային հեռանկարի ($r=0,6$) և հուսահատության մակարդակի ($r=0,6$) հետ, ինչը վկայում է անօգնականության ընկալման ուժեղացման մասին՝ հնազանդության և սեփական կարիքների ճնշման միջոցով: Պատժելիությունը սերտորեն կապված է աֆեկտիվության ($r=0,5$), չկայացվածության ($r=0,4$), ժամանակային հեռանկարի ($r=0,6$) և հուսահատության մակարդակի ($r=0,6$) հետ՝ ցույց տալով, որ ինքնապատժի հակվածությունը ուժեղացնում է մեղավորության և անօգնականության զգացումը: Հուզական դեպրիվացիան ունի կորելյացիաներ սոցիալական հոռետեսության ($r=0,4$), մշակութային արժեքների

կտրման ($r=0,4$) և հուսահատության մակարդակի ($r=0,5$) հետ, ինչը կարող է նշանակել, որ ձևավորվում է անօգնականության զգացում, երբ պակասում է հուզական աջակցությունը: Չկայացվածությունը փոխկապակցված է սոցիալական օտարման ($r=0,5$), սոցիալական հոռետեսության ($r=0,2$), ժամանակային հեռանկարի ($r=0,6$) և հուսահատության մակարդակի ($r=0,5$) հետ, ինչպես նաև ապագայի նկատմամբ վստահության կորստի: Վերջապես, նեգատիվիզմը դրականորեն կապվում է աֆեկտիվության ($r=0,5$), յուրահատկության ($r=0,5$), չկայացվածության ($r=0,5$), սոցիալական հոռետեսության ($r=0,3$) և ժամանակային հեռանկարի ($r=0,6$) հետ՝ փաստելով նրա դերը ճանաչողական սխեմաների ուժեղացման հարցում:

Վերլուծությունը ցույց տվեց, որ հուսահատության մակարդակի ամենաուժեղ կանխատեսիչներն են ինքնակառավարման պակասը, հնազանդությունը, պատժելիությունը, հուզական դեպրիվացիան և չկայացվածությունը, ինչը հաստատում է դրանց առանցքային դերը անօգնականության ձևավորման հարցում: Միևնույն ժամանակ հակասուլիցիդալ գործոնը ցուցաբերում է ցածր և վիճակագրորեն աննշան կորելյացիաներ ($0,0-0,2$), ինչը վկայում է նրա ինքնավար բնույթի և անկախ պաշտպանական ֆունկցիայի մասին:

Համեմատական կորելյացիոն վերլուծությունը ցույց տվեց, որ կանանց ընտրանքում դեզադապտիվ սխեմաները ձևավորում են ավելի սերտ համակարգ սուլիցիդալ ռիսկի կոգնիտիվ գործոնների և հուսահատության հետ (կորելյացիաներ մինչև $r=0,9$): Կանանց համար հիմնական կանխատեսիչներն են՝ ինքնակառավարման պակասը, հնազանդությունը, ինքնազոհաբերությունը և դեֆեկտիվու-

www.ardaratutyunjournal.com

ԱՐԴԱՐԱԴԱՏՈՒԹՅՈՒՆ

թյունը: Տղամարդկանց մոտ կապերը ավելի թույլ և մասնակի են՝ առավելապես կապված սոցիալական օտարման և նեգատիվիզմի հետ: Միևնույն

ժամանակ, հակասուիցիդալ գործոնը երկու խմբում էլ պահպանում է ինքնավար բնույթ, չնայած, որ կանանց մոտ այն ավելի ուժեղ է դրսևորվում:

Աղյուսակ 2. Յանգի սխեմային հարցաթերթիկի, Բեկի հուսահատության հարցաթերթիկի և Թ.Ն. Ռազուվասկայի ինքնասպանության ռիսկի հարցաթերթիկի կորելացիոն վերլուծությունը ազատագրված կանանց շրջանում:

Կառուցվածք	Տարածվածություն	Միջին արժեք	Տարածվածություն	Տրամադրվածություն	Միջանկյալ համեմատական	Միջանկյալ տարբերություն	Կորելացիոն գործակալ	Մասնակցություն	Վարչական կարգավիճակ	Վստահություն	Վստահության աստիճան
Տարածվածություն	0.3	0.4	0.4	1.2	0.4	0.4	0.2	0.4	0.2	0.5	0.5
Կորելացիոն	0.5	0.5	0.5	1.2	0.5	0.2	0.5	0.5	0.5	0.5	0.5
Մասնակցություն	0.1	0.5	0.5	1.1	0.5	0.5	0.5	0.5	0.5	0.5	0.5
Կորելացիոն	0.1	0.5	0.5	1.2	0.5	0.4	0.5	0.5	0.4	0.5	0.5
Վստահության աստիճան	0.4	0.2	0.5	1.5	0.2	0.1	0.2	0.4	0.5	0.4	0.4
Կորելացիոն	0.2	0.2	0.2	1.2	0.5	0.2	0.2	0.5	0.2	0.5	0.5
Կորելացիոն	0.2	0.2	0.2	1.4	0.2	0.0	0.2	0.4	0.1	0.5	0.5
Կորելացիոն	0.1	0.2	0.1	1.5	0.1	-0.2	0.2	0.5	-0.1	0.5	0.5
Մասնակցություն	0.6	0.1	0.4	1.2	0.2	0.1	0.2	0.4	0.2	0.5	0.5
Կորելացիոն	0.5	0.2	0.2	1.0	0.5	-0.1	0.4	0.2	0.5	0.5	0.5
Վստահության աստիճան	0.1	-0.1	0.5	1.0	0.2	-0.1	0.2	0.1	-0.1	0.5	0.5
Կորելացիոն	0.2	0.2	0.1	1.1	0.2	0.2	0.4	0.0	-0.2	0.5	0.5
Վստահության աստիճան	-0.1	0.0	0.2	1.2	0.1	0.4	0.2	0.2	0.1	0.5	0.5
Կորելացիոն	0.5	0.5	0.4	1.6	0.2	0.2	0.5	0.5	0.5	0.5	0.5
Վստահության աստիճան	0.1	0.2	0.1	1.5	0.2	0.1	0.2	0.1	0.5	0.5	0.5
Վստահության աստիճան	0.4	0.2	0.4	1.2	0.2	0.4	0.1	0.2	0.5	0.5	0.5
Վստահության աստիճան	0.5	0.5	0.2	1.4	0.5	-0.2	0.2	0.4	0.1	0.5	0.5
Վստահության աստիճան	0.4	0.5	0.4	1.5	0.1	0.0	0.4	0.2	0.5	0.5	0.5

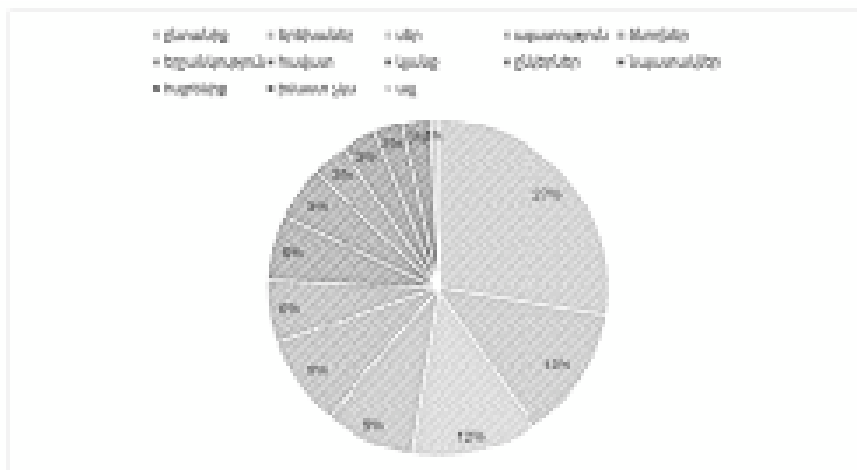
Ուսումնասիրության արդյունքները հաստատեցին բոլոր առաջադրած հիպոթեզները: Գենդերային գործոնը զգալի ազդեցություն ունի ազատագրված անձանց հոգեբանական դրսևորումների և սուիցիդալ ռիսկի հարցում. կանանց մոտ գերակշռում են կոգնիտիվ-հուզական խոցելիությունն ու դիսֆունկցիոնալ սխեմաների բարձր ցուցանիշները, մինչդեռ տղամարդկանց մոտ առավել ընդգծված են սոցիալական օտարումն ու նեգատիվիզմը:

Բացի այդ, հաստատվեց, որ դիսֆունկցիոնալ ճանաչողական սխեմաները սերտորեն կապված են ինչպես սուիցիդալ ռիսկի կոգնիտիվ գործոններին,

այնպես էլ հուսահատության աստիճանի հետ: Ավելին, հուսահատությունը հանդես է գալիս որպես միջնորդող գործոն, որը կապում է դիսֆունկցիոնալ սխեմաները և սուիցիդալ ռիսկը:

Այսպիսով, կարելի է եզրակացնել, որ ազատագրված անձանց շրջանում ինքնասպանության ռիսկը պայմանավորված է ոչ միայն իրավիճակային գործոններով, այլև խորքային կոգնիտիվ սխեմաներով և հուզական ապրումներով, իսկ գենդերային տարբերությունները ձևավորում են այդ դրսևորումների յուրահատուկ կառուցվածքը:

Հետազոտությունը ամփոփվել է ազատագրված անձանց կողմից 3 պատճառի ընդգծմամբ հանուն ինչի արժի ապրել (նկ. 4):



Նկար 4. 3 պատճառ հանուն ինչի արժի ապրել

Ինչպես տեսնում ենք նկար 4-ում առաջին տեղում է ընտանիքը, հետո երեխաները, սերը և ազատությունը: Դա կարող է վկայել ազատագրված անձանց հարազատների նկատմամբ կարոտի, կապվածության և սիրո մասին: Այլ պատճառներում նրանք նշել էին, որ անավարտ գործեր ունեն կամ ուզում են ապացուցել իրենց անմեղությունը: Մի քանիսը նշել են, որ ապրելու իմաստ չեն տեսնում, ինչը ևս մեկ անգամ, ընդգծում է հետազոտության կարևորությունը ազատագրված անձանց շրջանում:

Եզրակացություն

Ուսումնասիրության արդյունքները հաստատեցին բոլոր առաջադրած հիպոթեզները: Մեռական տարբերությունը զգալի ազդեցություն ունի ազատագրված անձանց հոգեբանական դրսևորումների և սոցիոլոգիալ ռիսկի հարցում: Կանանց մոտ գերակշռում են հուզական խոցելիու-

թյունն ու դիսֆունկցիոնալ սխեմաների բարձր ցուցանիշները, մինչդեռ տղամարդկանց մոտ առավել ընդգծված են սոցիալական օտարումն ու նեգատիվիզմը:

Բացի այդ, հուսահատությունը հանդես է գալիս որպես միջնորդող գործոն, որը կապում է դիսֆունկցիոնալ ճանաչողական սխեմաները և սոցիոլոգիալ ռիսկը:

Այսպիսով, կարելի է եզրակացնել, որ ազատագրված անձանց շրջանում ինքնասպանության ռիսկը պայմանավորված է ոչ միայն իրավիճակային գործոններով, այլև խորքային ճանաչողական սխեմաներով և հուզական ապրումներով, իսկ սեռական տարբերությունները ձևավորում են այդ դրսևորումների յուրահատուկ կառուցվածքը:

ՕԳՏԱԳՈՐԾՎԱԾ ԳՐԱԿԱՆՈՒԹՅԱՆ ՑԱՆԿ

1. Վարդանյան Կ. Ե. Անհատի հոգեբանական առանձնահատկությունների դերը սոցիոլոգիալ վարքի պատճառականության շրջայում, 350 էջ, Երևան, 2008:
2. Durkheim, J. Le Suicide : étude de sociologie / J. Durkheim. — Paris : Fnlx Alcan, 1897. — 462 p.
3. Van Doren, H. Correctional Psychology / H. Van Doren. — 1990. — 215 p.
4. Опросник суицидального риска в модификации Т.Н. Разуваевой. d0n4yo0340fmb3xrop6bnzo1138usxf9.pdf (дата обращения: 13.09.2025)
5. Опросник схем Джеффри Янга адаптированный на русский язык Касьяник П.М., Романова Е.В. Диагностика ранних дезадаптивных схем. – СПб.: Изд-во Политехн. Унта, 2013. – 120 с.
6. Шкала безнадежности А. Бека. rmprrmk50.pdf (дата обращения: 13.09.2025)

